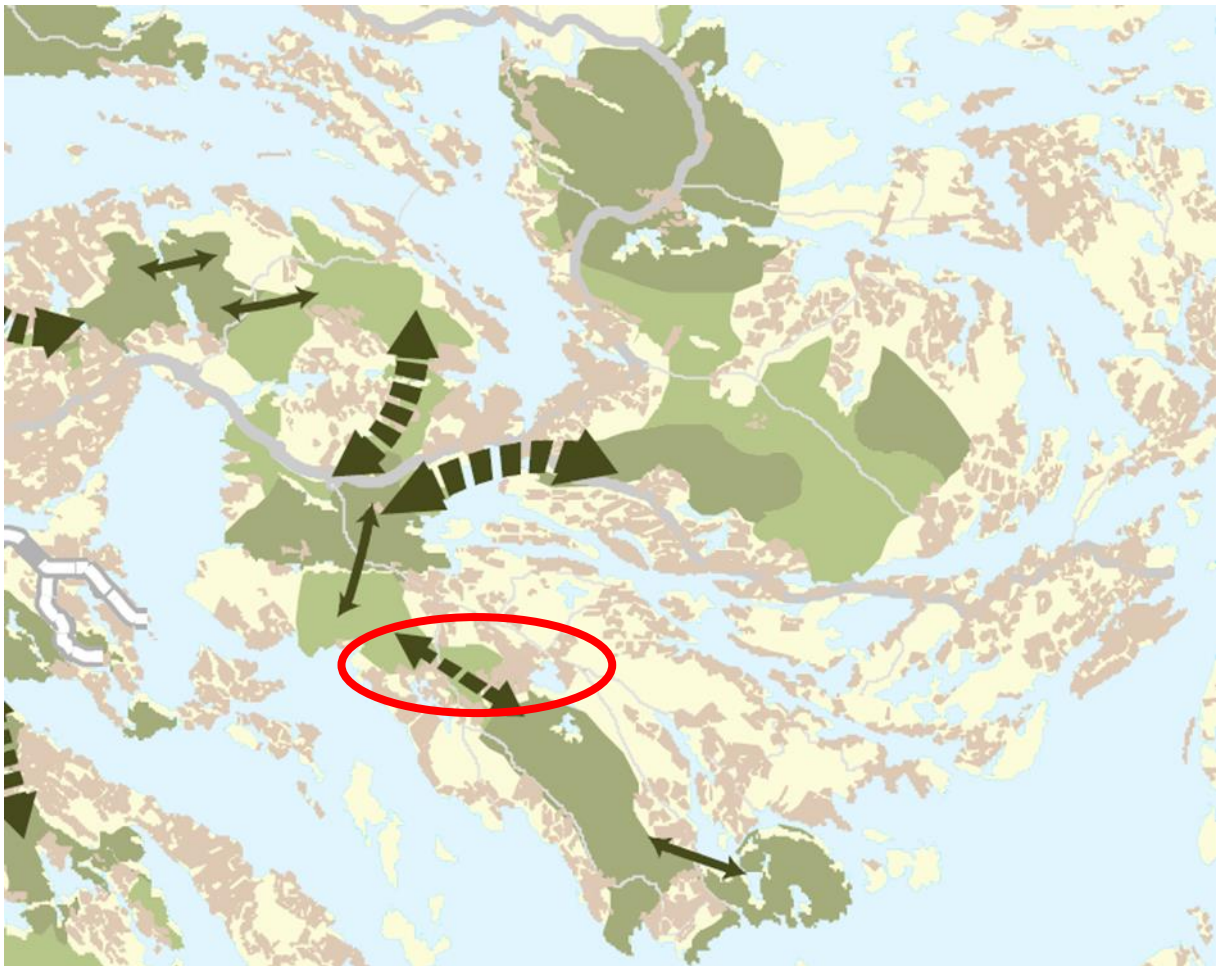


Dalhuggets Samfällighetsförening



**Viktiga synpunkter och fakta mot de föreslagna byggnationerna i
ömtålig regional grön kil vid Dalhugget**



Värmdö kommun

Planprogram Ingarö Brunn

Diarienumret 2018KS/0745

Sammanfattning

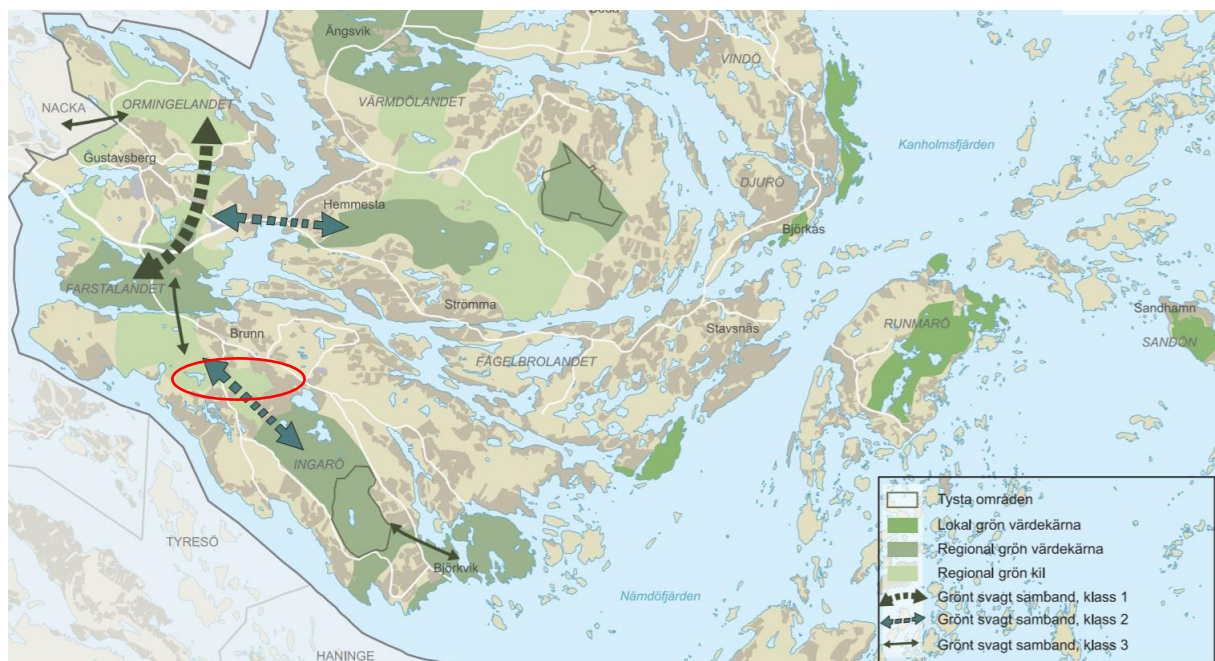
Värmdö kommun har den 18 juni 2019 lagt fram ett planprogram för Brunn där det föreslås byggnation i den för regionen ömtåliga gröna kil med grönt svagt samband, klass 2.

Kommunen hänvisar till RUF5 2050 där Brunn är utpekad som ett sekundärt utvecklingsområde, vilket är korrekt men bortser från att RUF5 2050 inte stödjer byggnationer i den gröna kilen.

Dalhuggets samfällighet tillsammans med intressenter motsätter sig denna byggnation på samma sätt som byggnationen stoppades föregående gång det var aktuellt den 31 maj 2000.

Området har höga natur- och miljövärden i kombination med flitig utnyttjande för rekreation från boende, förskola och skola. Området är även antagen i Värmdö kommuns naturreservatsplan sedan 2013.

Miljöhänsynen och den politiska opinionen bör vara starkare idag än år 2000 eller kommer Värmdö kommun att bygga i en av regionens milökänsligast områden?



Kontaktperson Dalhugget Samfällighetsförening

Ulf Ohlfeldt, Koordinator

Mobil: 070-697 67 77

Email: ulf.ohlfeldt@gmail.com

Innehållsförteckning

1	Inledning.....	4
1.1	Syfte.....	4
2	En långsiktigt hållbar utveckling.....	5
2.1	Internationella och nationella mål.....	5
2.2	RUFS 2050 - är den gemensamma regionala utvecklingsplanen för Stockholmsregionen.....	5
2.3	Plankarta för Stockholms län.....	6
2.4	Grön kil (sid 74, RUFS 2050).....	7
2.5	Grönt svagt samband (sid 75, RUFS 2050).....	8
3	Värmdö Kommun.....	8
3.1	Värmdös miljömål 2016 – 2030.....	8
3.2	Naturresevatnsplanen är antagen den 4 juni 2013 i samhällsplaneringsnämnden.	9
4	Skogsstyrelsen.....	10
5	Barnperspektiv.....	10
6	Redan gjorda eller antagna byggnationer i den gröna kilen.....	11
6.1	Planerad utökning av verksamhetsfastigheten i Vargbacken.....	11
6.2	Cykelbana.....	11
6.3	Motionsspår.....	11
7	Vattenskyddsområde samt problem med ytvatten och dagvatten.....	11
8	Dåliga grundläggningsförhållanden - direkt effekt på ekonomin vid ev byggnation.....	11
9	Negativ effekt på Jakt och viltvård.....	12
10	Vi delar NackaVärmdökilen med Nacka så hur arbetar de?.....	12
10.1	Nacka - årets storstadskommun enligt Aktuell Hållbarhets miljörankning.....	12
10.2	Vart hamnar Värmdö kommun på Aktuell Hållbarhets miljörankning?.....	12
11	Signatursida.....	13
12	Kontaktperson Dalhugget Samfällighetsförening.....	13
13	Källförteckning.....	14
14	Bilagor.....	15

1 Inledning

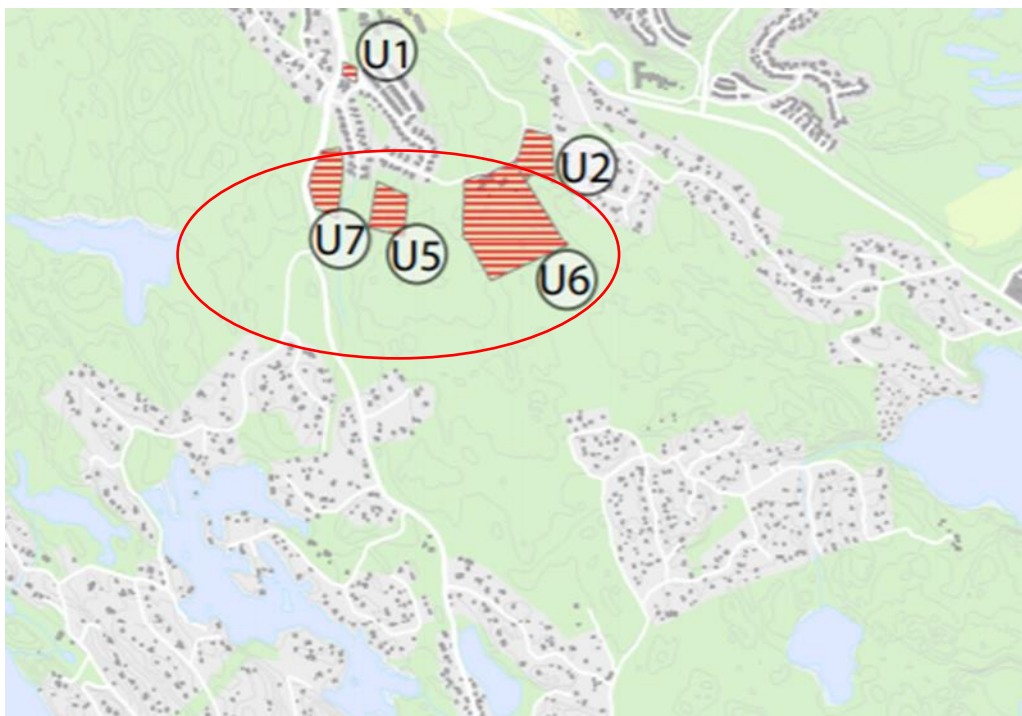
Värmdö kommun har den 18 juni 2019 lagt fram ett planprogram för Brunn. I detta planprogram framgår det ett förslag på 3 st byggnationer (benämnda: U5, U6 och U7) i den regionala gröna kil (NackaVärmdökilen) som går söder om Brunns centrum vid Dalhugget.

De föreslagna byggnationerna är planerade just där den gröna kilen går genom en s.k. flaskhals, ett känsligt område som speciellt pekats ut i RUFSS 2050 som ett så kallat regional svagt samband, klass 2. Detta område är utöver sina höga miljövärden ett stort rekreations- och friluftsområde samt används flitigt av boende, förskola och skola.

Värmdö kommun har tidigare avslagit byggnation i just denna gröna kil vilket beslutades i kommunfullmäktige den 31 maj 2000. Dalhuggets samfällighetsförening var mycket aktiv i optionen för bevarandet av den gröna kilen med stöd av bl.a. Skogsvårdsstyrelsen.

Vidare har Värmdö kommun föreslagit området pga dess särskilt höga naturvärden till naturreservat där Naturreservatsplanen antogs den 4 juni 2013 i samhällsplaneringsnämnden.

Dalhuggets samfällighetsförening representerar 95 villor och kedjehus samt en förskola (Calle flygares förskola).



Beskuren bild från Planprogram Brunn, sid 28

1.1 Syfte

Syftet med detta kompendium är att påverka Värmdö kommun och dess politiker så att Dalhuggets gröna kil bevaras och förblir obebyggt. Vi kräver att byggnation i områdena U5, U6 och U7 stoppas genom att Värmdö kommun lever upp till sina miljöåtaganden genom att följa bl.a. sin egen miljöpolicy och den regional utvecklingsplan för Stockholmsregionen (RUFSS 2050).



2 En långsiktigt hållbar utveckling

2.1 Internationella och nationella mål

FN:s 17 globala mål för hållbar utveckling och Agenda 2030 antogs 2015. Europeiska unionens sammanhållningspolitik, målen i EU 2020-strategin samt prioriteringarna i EU:s strategi för Östersjöregionen är utgångspunkter för nationella och regionala mål samt prioriteringar

Stockholmsregionen förhåller sig till de internationellt och nationellt beslutade och överenskomna målen. De mätbara delmålen i RUF 2050 bidrar till att regionen löpande följer upp utvecklingen, och det är viktigt att kontinuerligt förhålla sig till dem även i lokala beslut.

Miljöbalken (1998:808) syftar till att främja en hållbar utveckling. Se bilaga 2.

2.2 RUF 2050 - är den gemensamma regionala utvecklingsplanen för Stockholmsregionen.

RUF 2050 är antagen och har vunnit laga kraft. Det är ett stort värde att landstingets politiker över parti- och blockgränser har kunnat enas om en inriktning, och ännu viktigare är det engagemang som processen genererat och de värdefulla dialoger med regionens aktörer som föregått beslutet. Hundratals aktörer – främst kommunerna, men även myndigheter, företag, intresseorganisationer och andra intressenter – har deltagit i möten och referensgrupper, lämnat remissvar och bidragit med kunskap.

”Nu måste vi i regionen kraftsamla för att förverkliga vår gemensamma vision och nå de regionala målen och samverka för att genomföra de regionala prioriteringarna och utveckla regionen.”
Gustav Hemming, Centerpartist och Ordförande i tillväxt- och regionplanenämnden Miljö-, skärgårds- och regionplanelandstingsråd Stockholms läns landsting.

En central och viktig del i RUF 2050 är ekologisk hållbarhet – att stoppa utsläppen av klimatgaser, främja en god stadsmiljö och värna regionens gröna och blå karaktär.

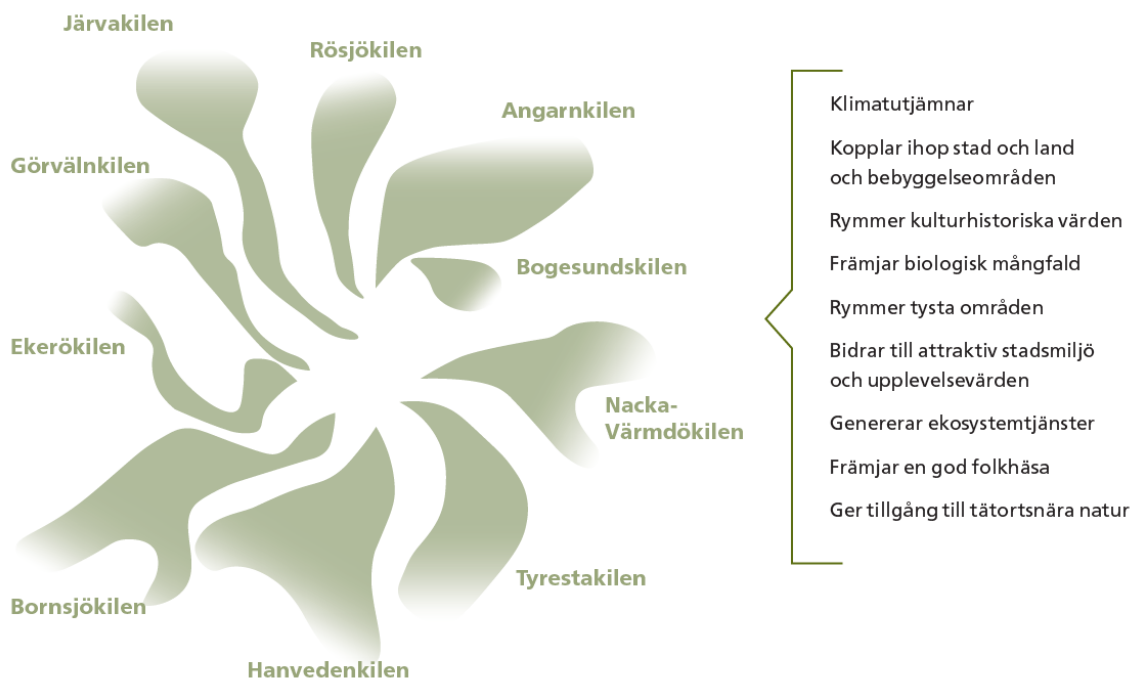
RUFS 2050

- är vägledande för beslut om översiktsplaner, detaljplaner och områdesbestämmelser samt andra planer och program för fysisk planering
- bidrar till att uppfylla nationella mål, planer och program som har betydelse för en hållbar utveckling i regionen
- anger förhållningssätt och ställningstaganden för regional samordning av mark- och vattenanvändning, samt för lokalisering av bebyggelse och anläggningar
- är en viktig utgångspunkt för den statliga transportinfrastrukturplaneringen
- visar på kopplingar mellan olika systemperspektiv i den regionala utvecklingsplaneringen
- är en utgångspunkt för det regionala tillväxtarbetet
- är en utgångspunkt för EU:s regionala strukturfondsprogram och den regionala handlingsplanen för socialfonden.

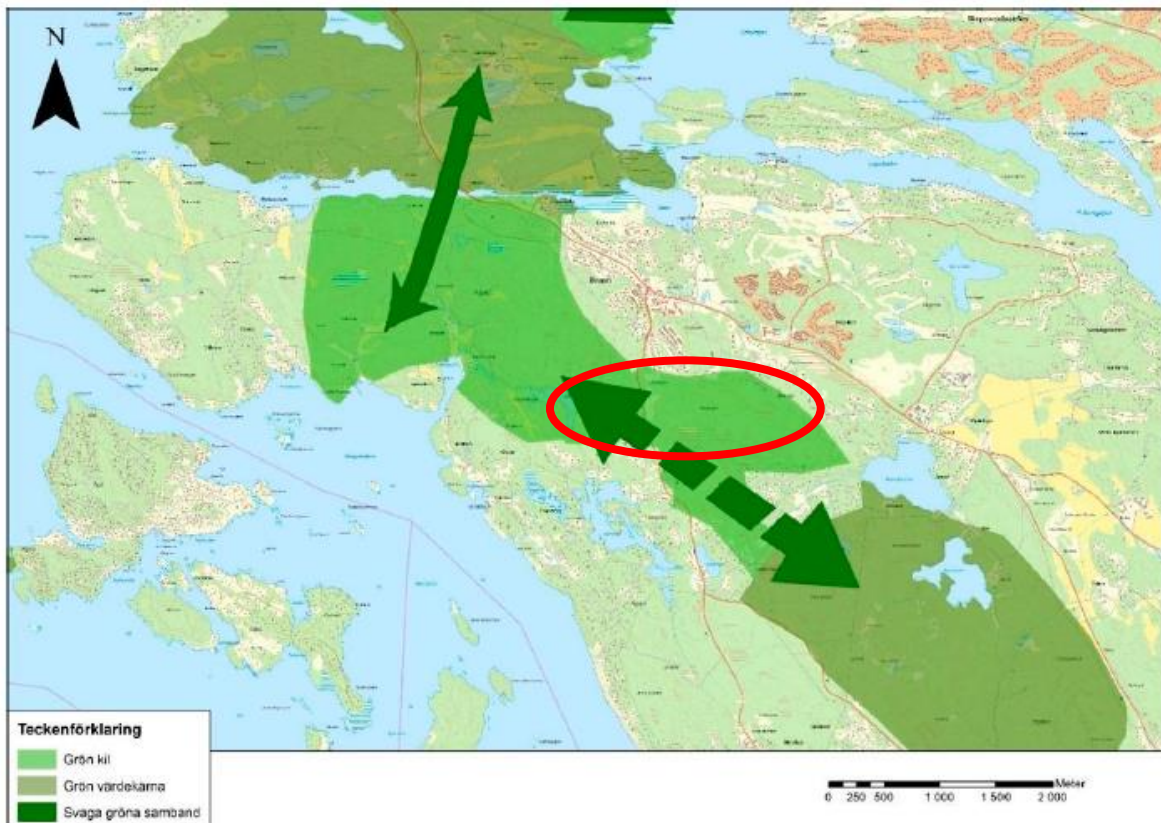
2.3 Plankarta för Stockholms län

Plankartan med tillhörande förhållningssätt är en central del av planen och är vägledande för den efterföljande planeringen. Den redovisar hur regionplanen rumsligt ska genomföras till år 2050, genom att ange hur mark- och vattenområden ska användas och hur bebyggelse och byggnadsverk ska lokaliseras

Figur 22. De gröna kilarna och deras många funktioner



Källa: Tillväxt- och regionplaneförvaltningen



Figur 1. Den regionala grönstrukturen. Delar av planområdet ligger inom Nacka-Värmdö-kilen. Visat även svaga sambanden i form av pilar (Källa: RUFS 2050).

2.4 Grön kil (sid 74, RUFS 2050)

De gröna kilarna utgör en sammanhängande struktur av områden med värden för rekreation, natur- och kulturmiljöer. De bildar stråk av grönska och vatten i anslutning till bebyggelsestrukturen och ger god tillgång till tätortsnära natur. De gröna kilarna kan långsiktigt förse invånarna och bebyggelseområdena med nödvändiga funktioner såsom rekreation, biologisk mångfald och andra ekosystemtjänster. Kilarna hyser ofta ett biologiskt kulturarv som har formats av en lång tids kontinuerlig skötsel. De gröna kilarna är också viktiga för spridning av arter mellan de gröna värdekärnorna och andra livsmiljöer som finns inom alla kilar. De utgör därmed stommen i den gröna infrastrukturen i närområdet till huvudstaden. Stora delar av kilarna är av riksintresse för naturvård-, friluftsliv och kulturmiljövård.

Förhållningssätt

- Bevara den sammanhängande strukturen i de gröna kilarna och behåll samt stärk deras funktioner och kvaliteter, exempelvis ekologiska funktioner och värden.
- Redovisa de gröna kilarna och de regionalt utpekade, gröna svaga sambanden i kommunala översiktsplaner tillsammans med riktlinjer kring bevarande och utveckling av grönstrukturen.
- Undvik lokalisering av ny bebyggelse, anläggningar och verksamheter som bryter av eller försämrar de gröna kilarnas funktioner och värden. En kil bör ha en bredd på minst 500 meter. Förlust av viktiga funktioner och värden behöver kompenseras med lämpliga åtgärder.
- För utvecklingsförslag som berör den regionala grönstrukturen görs en konsekvensbedömning och samråd sker med övriga kommuner som är berörda av den aktuella kilen.

- Öka tillgängligheten till kilarna och koppla samman den lokala och den regionala grönstrukturen för att underlätta för invånarna att vistas i regionens grönområden.
- Uppmärksamma särskilda kvaliteter inom grönstrukturen, såsom stränder, områden med låg påverkan av buller och stråk med grönstruktur som har stor betydelse för samband mellan värdefulla biotoper. Det gäller särskilt ädellövskogs- och äldre barrskogs- miljöer med unika värden, för vilka länet har ett särskilt nationellt ansvar.
- I områden med särskilt höga värden bör ett långsiktigt skydd övervägas.

2.5 Grönt svagt samband (sid 75, RUF5 2050)

De gröna svaga sambanden är smala eller sårbara partier i de gröna kilarna, oftast med en bredd på under 500 meter. Dessa partier är avgörande för att det ska gå att binda samman de gröna kilarna och värdekärnorna. Syftet är att säkra rekreatiönsstråk, skapa tillgång till större strövområden och upprätthålla ekologiska spridningssamband på vissa platser. Om sambanden byggs bort bryts kilen upp i separata delar och regionala funktioner och värden riskerar att gå förlorade. På plankartan redovisas endast de samband som finns i anslutning till starkt expanderande utbyggnadsområden, exempelvis regionala stadskärnor. De övriga svaga sambanden redovisas på karta 11 i RUF5 2050.

Förhållningssätt

- Stärk de gröna svaga sambanden genom förbättringsåtgärder som anpassas till platsens förutsättningar från ett helhetsperspektiv.
- Säkerställ och skydda de gröna svaga sambanden så att kilen behåller sina funktioner.
- Undvik ny bebyggelse samt nya anläggningar och verksamheter som kan försvaga funktionen i ett grönt svagt samband. Om det sker en negativ påverkan på ett grönt svagt samband kompenseras detta med lämpliga åtgärder för att upprätthålla sambandets funktion

3 Värmdö Kommun

Utöver RUF5 2050 så har Värmdö kommun egna miljömål samt antagna beslut för det aktuella området söder om Brunn, dvs den gröna kilen vid Dalhugget.

3.1 Värmdös miljömål 2016 – 2030

Värmdös kommunfullmäktige tog beslut om miljömål den 22 juni 2016. Målen är utformade efter de nationella miljömålen och beskriver Värmdös vision och prioriterade områden inom miljöarbetet. Målen är sex till sitt antal men berör alla de 15 nationella miljö kvalitetsmålen som kommunen är ålagd att arbeta med.

Mål nummer sex är ” Ett rikt växt- och djurliv” där det på sid 7 klart framgår att:

”Regionens gröna kilar ska värnas och ny bebyggelse ska placeras med hänsyn till naturmiljön. Viktiga natur-, kultur- och strandområden ska skyddas och tillgängligheten till dessa ska säkras genom till exempel bildandet av nya naturreservat och biotopskyddsområden. Kommunen ska sköta sina markområden med målet att värna biologiska mångfald. Invånarna ska fortsatt ha nära till natur och rekreation.”

Värmdö ska präglas av ett rikt växt- och djurliv och invånarna ska ha nära till natur och rekreation.

Regionens gröna kilar ska värnas och ny bebyggelse ska placeras med hänsyn till naturmiljön. Viktiga natur-, kultur- och strandområden ska skyddas och tillgängligheten till dessa ska säkras genom till exempel bildandet av nya naturreservat och biotopskyddsområden. Kommunen ska sköta sina markområden med målet att värna biologiska mångfald. Invånarna ska fortsatt ha nära till natur och rekreation.

Kopplingar till andra nationella mål:



Levande skogar



Myllrande våtmarker



Ett rikt odlingslandskap



Levande sjöar och vattendrag



Hav i balans samt levande kust och skärgård

3.2 Naturreservatsplanen är antagen den 4 juni 2013 i samhällsplaneringsnämnden. Värmdö kommun har skapat och antagit en naturreservatsplan för skogen söder om Brunn i det nu aktuella området av den gröna kilen vid Dalhugget.

Planen baseras på översiktsplanens mål:

- Områden med särskilt höga naturvärden på land och i vatten ska skyddas med nya reservat.
- Skyddet av tätortsnära naturområden ska prioriteras

Vid bedömning vilka områden som ska ingå i planen har samhällsbyggnadskontoret gjort en översyn av:

1. Förslag till naturreservat enligt kommunens översiktsplan (ÖP) antagen 2012
2. Förslag till nya reservat som inkommit till kontoret efter att översiktsplanen antogs
3. Värdefulla natur- och rekreationsområden runt kommunens centrumområden



4 Skogsstyrelsen

Skogsstyrelsen har sedan tidigare besiktigat och gjort ett yttrande kring den gröna kilen vid Dalhugget och där det klart framgår att området inte får bebyggas.

”Området är utmärkt som grön kil och även svag länk mellan två värdekärnor som bygger upp den gröna strukturen. För att kunna hålla kvar området som en spridningskorridor mellan dessa två värdekärnor måste området bevaras som skogsmark och således ej bebyggas.”

Stefan Eklund Naturvårdsspecialist Skogsstyrelsen, Distrikt Stockholm-Gotland, har per den 26 augusti 2019 bekräftat att det tidigare yttrandet fortfarande gäller. Se bilaga 1.

5 Barnperspektiv

I de föreslagna byggnationerna så tas det inte hänsyn till barnperspektivet och närhet till lämplig skog för barn i området, förskola eller skola. Barnen yta minskar succesivt samt flyttar längre bort med de föreslagna byggnationerna i kombination med Lagakrafthandlingar Vargbacken (D215) med seniorboende samt den planerade utökningen av verksamhetsfastighetens yta in i den gröna kilen.

Konsekvensen blir att barnen får mindre tid för lek, lärande och upptäckter i skogen. När naturmiljön i närområdet försvinner måste barnen ta längre promenader för att nå det ”nya” lekområden längre bort från deras nuvarande miljö.

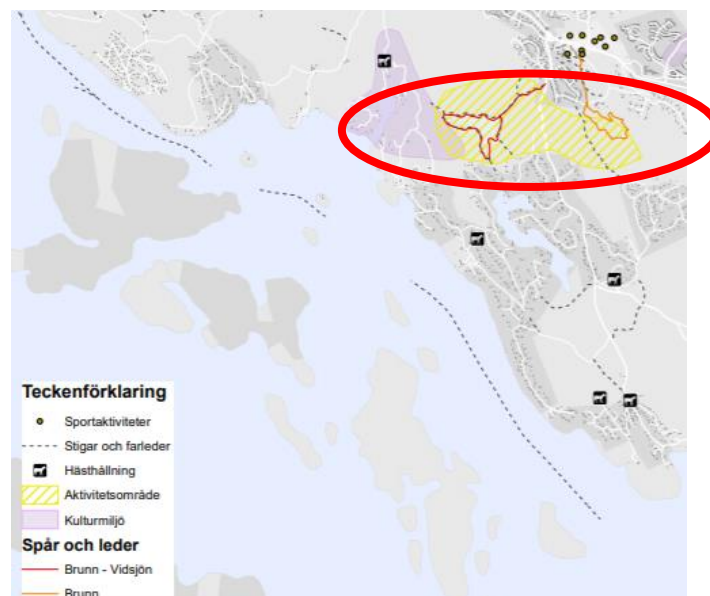
Konkret exempel är Calle flygares förskola som förlorar lekmiljön i U5 där generationer av barn har fått lekt och upptäcktskogen nära förskolan. Trollestigen från ringvägen försvinner även för barnen när bostadsområde B2 skall byggas söder om ringvägen.

I området U6 återfinns skogen kring motions slingan vilket även den försvinner eller flyttas längre bort ifrån barnen.

Barnen boende i Dalhuggets samfällighet drabbas av samma konsekvenser vilket resulterar i mindre lek och tid i skogen.

Att ha barnen i närmiljön är också en säkerhetsfråga.

Hela skogen söder om Brunn i den gröna kilen är ett uppskattat aktivitetsområde i enlighet med den karta som återfinns på sidan 13 i Planprogram Ingarö Brunn. Se bild nedan



6 Redan gjorda eller antagna byggnationer i den gröna kilen

Den gröna kilen blir mindre och mindre i takt med att mark tas i anspråk.

6.1 Planerad utökning av verksamhetsfastigheten i Vargbacken

En del av den gröna kilen kommer att bebyggas i enlighet med de lagakrafthandlingar avseende Vargbacken (D215) där verksamhetsfastigheten planeras utökas såväl vad avser områdets yta som utformning. (Vänligen se plankarta och Miljökonsekvensbeskrivning till detaljplan för del av Brunn 1:1, 1:505 samt Brunn 1:739, Vargbacken).



Figur 17. Rekreativa strukturer i området (källa: Ekologigruppen AB 2011).

REKREATIVA STRUKTURER	
Vägar/Stigar	
bilväg	—
stig	- - -
mindre stig	- - -
Barriär	
brant terräng	W W W
Regionala strukturer	
Kilområde	■

6.2 Cykelbana

Belyst cykelbana är byggd genom den gröna kilen parallellt med Mörtviksvägen.

6.3 Motionsspår

Uppskattat belyst motionsspår för boende, förskola och skola som ökat rekreationen och tillgängligheten till skogen.

Enligt föreslagen byggnation i U6 så kommer denna motions slinga att försvinna eller flyttas längre bort i kombination med kapitalförstörelse av redan gjorda investeringar i motions slingan.

7 Vattenskyddsområde samt problem med ytvatten och dagvatten

Planområdet är till största del är beläget inom sekundär skyddszon för Ingarö vattentäkt.

Föreslaget planområde har stora problem med ytvatten och dagvatten. Hur skall detta hanteras vid en byggnation och vilka kostnader kommer att tillkomma för att motverka dagens situation?

8 Dåliga grundläggningsförhållanden - direkt effekt på ekonomin vid ev byggnation

Som planprogram Ingarö Brunn klart belyser på sidan 31 så är markförhållandena dåliga och det måste i ett tidigt skede ske geotekniska utredningar.

Dåliga grundläggningsförhållanden står i direkt korrelation med kraftigt ökande byggkostnader vilket har negativ effekt på byggprojektet ekonomiska attraktionskraft. Byggentreprenörer vill inte ta ökade risker för olönsamma projekt i dagens marknad, så skall kommunen stå kostnadsrisken? Idag ligger Sverige i topp bland de högst byggkostnaderna inom EU och tillkommer ökade kostnader för dåliga grundläggningsförhållanden så blir objekten mycket svårsålda.

9 Negativ effekt på Jakt och viltvård

Sedan 1938 är jägare och markägare enligt lagen skyldiga att bedriva viltvård, och Jägareförbundet anförtroddes samtidigt ansvaret för att leda viltvården i Sverige.

Negativ effekt är att vänta då området är utmärkt som grön kil och även svag länk mellan två värdekärnor som bygger upp den gröna strukturen. För att kunna hålla kvar området som en spridningskorridor för viltet mellan dessa två värdekärnor måste området bevaras som skogsmark och således ej bebyggas

10 Vi delar NackaVärmdökilen med Nacka så hur arbetar de?

10.1 Nacka - årets storstadskommun enligt Aktuell Hållbarhets miljörankning

Nacka har utmärkt sig genom att bland annat kombinera ett kraftigt bostadsbyggande med ökat naturskydd.

Sedan 2016 har Nacka kommun skjutit upp från 143:e till 16:e, 8:e och nu 7:e plats totalt sett i rankningen miljöbästa kommun. I den nya delkategorin storstäder och storstadsnära kommuner blir det alltså en förstaplats.

I början av förra mandatperioden beslutade Nacka kommun att prioritera sex miljömål. Utifrån dem utarbetades ett miljöprogram med indikatorer för att mäta och utvärdera resultaten. Sedan fyra år tillbaka finns även en miljömålskommitté, och i höstas etablerade kommunen ett miljöutskott vars ansvar är att följa upp och driva miljö- och klimatarbetet i Nacka.

Nacka kommun är politiskt stabil, den styrs av Moderaterna, Centerpartiet, Liberalerna och Kristdemokraterna. Kommunstyrelsens ordförande är Mats Gerdau (M).

– Det känns väldigt roligt att en kommun som växer och utvecklas så starkt som Nacka toppar miljörankingen, det visar att det inte finns någon motsättning i tillväxt och hållbarhet. Jag ser att vår tillväxt tvärtom ger förutsättningar att bygga miljösmart, hållbart och att sanera mark där det tidigare låg industrier och fabriker. Samtidigt värnar kommunen om de naturområden som finns och bildar ytterligare naturreservat. Halva Nacka ska fortsätta att vara grönt, säger han.

10.2 Vart hamnar Värmdö kommun på Aktuell Hållbarhets miljörankning?

Där Nacka kommun ligger på 1:a plats i regionen så ligger Värmdö kommun på plats 23 utav 26 enligt Aktuell Hållbarhet, 2019-04-24.

Motsvarande plats för riket var 124 plats för Värmdö kommun av rikets 290 kommuner.

2019-04-24 Aktuell Hållbarhet - <http://kommunrankning.miljobarometern.se/>

11 Signatursida

På uppdrag av Dalhuggets Samfällighetsförening

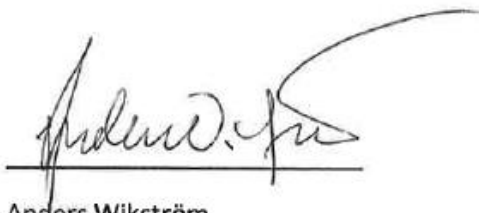


Ulf Ohlfeldt

Koordinator



Kent Eriksson



Anders Wikström



Marcus Kälvestam

12 Kontaktperson Dalhugget Samfällighetsförening

Ulf Ohlfeldt, Koordinator

Mobil: 070-697 67 77

Email: ulf.ohlfeldt@gmail.com

13 Källförteckning

- Planprogram Ingarö
<http://www.varmdo.se/download/18.3820e0ec16b427ff50490104/1560512439474/Planprogram%20Ingar%C3%B6%20Brunn.PDF>
- RUFSS 2050 <http://www.rufs.se/publikationer/2018/rufs-2050/>
- Aktuell Hållbarhet Sveriges bästa miljökommun
<http://kommunrankning.miljobarometern.se/>
- Lagakrafthandlingar Vargbacken (D215)
<http://www.varmdo.se/byggaboomiljo/planarbete/gallandedetaljplaner/ingaro/listadpingaro/delavbrunn11mflvargbackend215/planhandlingarvargbacken.4.3f360f81154baabbb53681e.html>

<http://www.varmdo.se/download/18.57b7029e14fdf1b24c31b99f/1443174463178/Plankarta,%20Vargbacken.pdf>



Skogsvårdsstyrelsen
MÄLARDALEN

Stockholm distrikt
Staffan Dackman
☎ 08 - 511 700 75
☎ 070 - 661 64 20
✉ staffan.dackman@svsmd.svo.se

YTTRANDE

Datum
2000-05-22

Datenum

1(1)

Dalhuggets byalag
c/o Per Cason
Dalhuggevägen 5
134 60 INGARÖ

Yttrande ang. byggnation söder om Dalhugget

Härmed avlämnas följande yttrande ang. planerad exploatering av området direkt söder om nuvarande bebyggelse i Dalhugget.

Besiktning av området skedde 2000-05-19.

Området består idag av ett typiskt skärgårdslandskap, dvs. ett småbrutet landskap där skogen har en stor spridning i ålder- och trädslagsfördelning. Det finns inslag av riktigt gamla och grova träd som vittnar om en lång kontinuitet av träd i området och som befrämjar spridningen av ett flertal hotade arter. Det är fuktig mark i delar av området och en exploatering av området kommer med säkerhet att förändra avrinning för de områden som ligger längre upp i avrinningsområdet.

Området är utmärkt i Värmdö kommuns program för översiktplan som ett kilområde och även svag länk mellan två värdekärnor som bygger upp den gröna strukturen.

För att kunna hålla kvar området som en spridningskorridor mellan dessa två värdekärnor måste området bevaras som skogsmark och således inte bebyggas.

Området nyttjas idag som ett närrekreationsområde för innevälnarna i Dalhugget, men även för övriga boende i Brunn med omnejd.

Med vänlig hälsning

Staffan Dackman
Distriktschef

Skogsstyrelsen - Uppdatering av yttrandet

Hej.

Har inget skett som har förändrat markanvändningen håller yttrandet fortfarande.

Med vänlig hälsning

Stefan Eklund

Stefan Eklund, Naturvårdsspecialist

Skogsstyrelsen, Distrikt Stockholm-Gotland

[Galgbacksvägen 5](#)

[186 30 Vallentuna](#)

Tfn 08-514 514 62, sms 070-222 13 90, fax 08-511 752 85

stefan.eklund@skogsstyrelsen.se, www.skogsstyrelsen.se

FÖRSTA AVDELNINGEN

ÖVERGRIPANDE BESTÄMMELSER

1 kap. Miljöbalkens mål och tillämpningsområde

1 § Bestämmelserna i denna balk syftar till att främja en hållbar utveckling som innebär att nuvarande och kommande generationer tillförsäkras en hälsosam och god miljö. En sådan utveckling bygger på insikten att naturen har ett skyddsvärde och att människans rätt att förändra och bruka naturen är förenad med ett ansvar för att förvalta naturen väl.

Miljöbalken skall tillämpas så att

1. människors hälsa och miljön skyddas mot skador och olägenheter oavsett om dessa orsakas av föroreningar eller annan påverkan,
2. värdefulla natur- och kulturmiljöer skyddas och vårdas,
3. den biologiska mångfalden bevaras,
4. mark, vatten och fysisk miljö i övrigt används så att en från ekologisk, social, kulturell och samhällsekonomisk synpunkt långsiktigt god hushållning tryggas, och
5. återanvändning och återvinning liksom annan hushållning med material, råvaror och energi främjas så att ett kretslopp uppnås.

3 kap. Grundläggande bestämmelser för hushållning med mark- och vattenområden

God hushållning

1 § Mark- och vattenområden skall användas för det eller de ändamål för vilka områdena är mest lämpade med hänsyn till beskaffenhet och läge samt föreliggande behov. Företräde skall ges sådan användning som medför en från allmän synpunkt god hushållning.

Särskilda markanvändningsintressen

2 § Stora mark- och vattenområden som inte alls eller endast obetydligt är påverkade av exploateringsföretag eller andra ingrepp i miljön skall så långt möjligt skyddas mot åtgärder som kan påtagligt påverka områdenas karaktär.

3 § Mark- och vattenområden som är särskilt känsliga från ekologisk synpunkt skall så långt möjligt skyddas mot åtgärder som kan skada naturmiljön.

4 § Jord- och skogsbruk är av nationell betydelse.

Brukningsvärd jordbruksmark får tas i anspråk för bebyggelse eller anläggningar endast om det behövs för att tillgodose väsentliga samhällsintressen och detta behov inte kan tillgodoses på ett från allmän synpunkt tillfredsställande sätt genom att annan mark tas i anspråk.

Skogsmark som har betydelse för skogsnäringen skall så långt möjligt skyddas mot åtgärder som kan påtagligt försvåra ett rationellt skogsbruk.

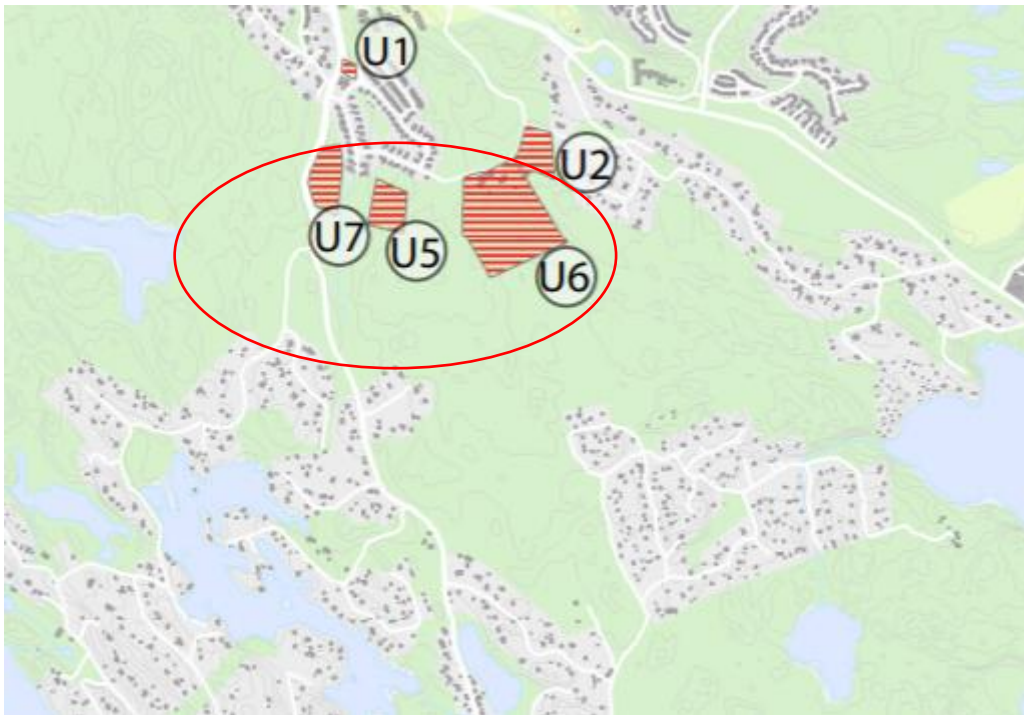
5 § Mark- och vattenområden som har betydelse för rennärings- eller yrkesfisket eller för vattenbruk skall så långt möjligt skyddas mot åtgärder som kan påtagligt försvåra näringarnas bedrivande.

Områden som är av riksintresse för rennärings- eller yrkesfisket skall skyddas mot åtgärder som avses i första stycket.

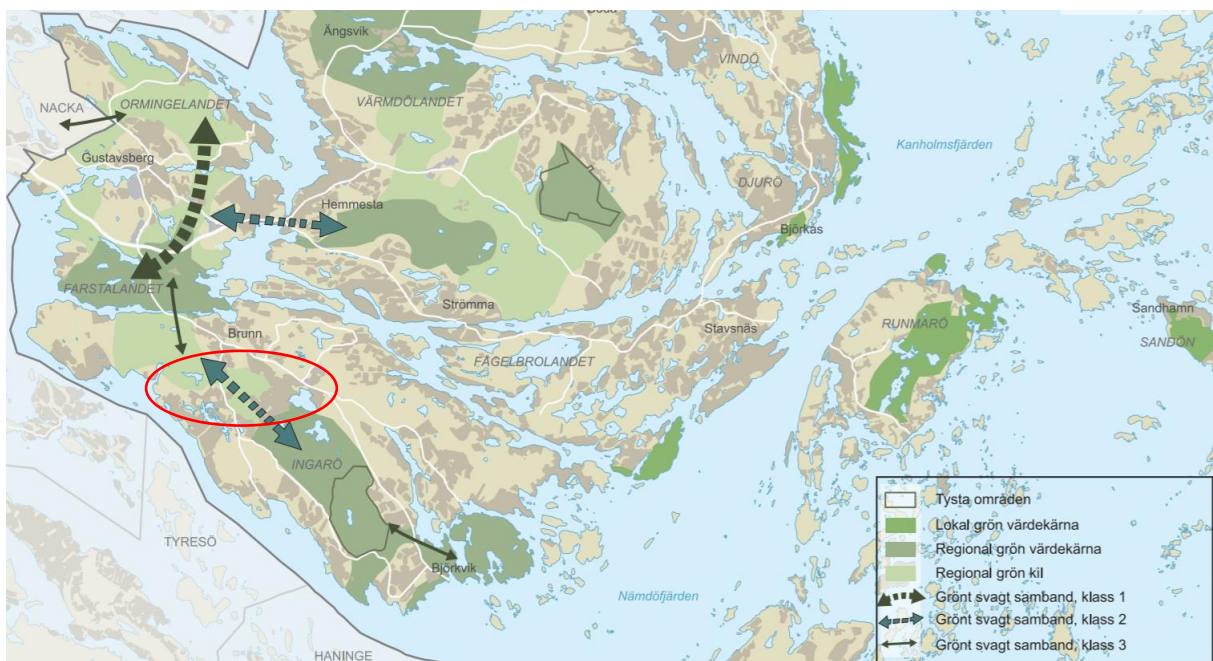
6 § Mark- och vattenområden samt fysisk miljö i övrigt som har betydelse från allmän synpunkt på grund av deras naturvärden eller kulturvärden eller med hänsyn till friluftslivet skall så långt möjligt skyddas mot åtgärder som kan påtagligt skada natur- eller kulturmiljön. Behovet av grönområden i tätorter och i närheten av tätorter skall särskilt beaktas.

Områden som är av riksintresse för naturvärden, kulturmiljövärden eller friluftslivet skall skyddas mot åtgärder som avses i första stycket.

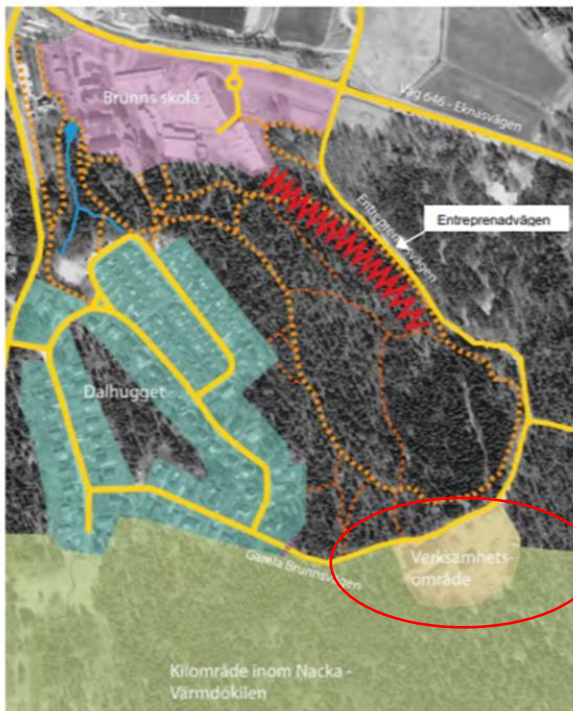
Föreslagen byggnation i grön kil



Grön Infrastruktur i Värmdö kommun (beskuren bild)



Byggnation i Vargbacken - utökning av yta för verksamhetsområde



Figur 17. Rekreativa strukturer i området (källa: Ekologigruppen AB 2011).

- REKREATIVA STRUKTURER**
- Vägar/Stigar**
 - bilväg
 - stig
 - mindre stig
 - Barriär**
 - brant terräng
 - Regionala strukturer**
 - Kilområde

